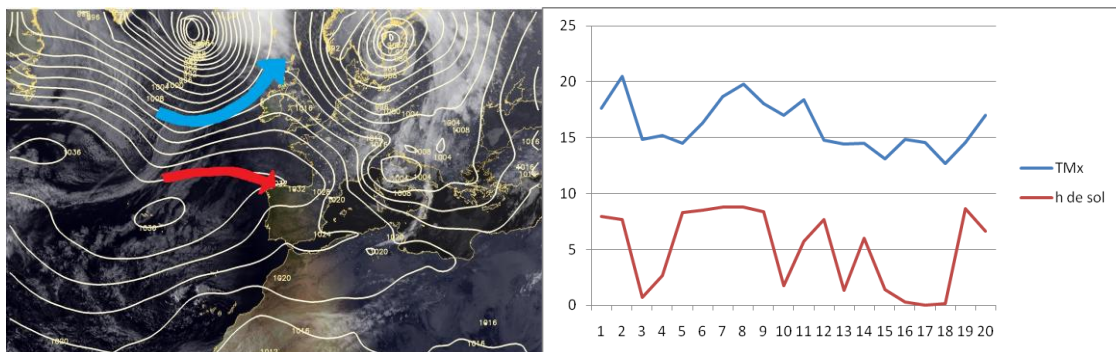


Ola meteobaianos e meteobaianas!:

Tornou o noso gran cabaleiro
coas damas dos seus amores,
que non son outro romanceiro
que as verdes illas dos Azores.
Porque deixou o continente
aquele moi testán anticiclón,
situándose cara poñente
e dando paso ao chuvascón.

V entrega do **Dígocho Eu meteorolóxico** e, efectivamente, xa íamos un pouco cansos de tanto frío polas mañás, aínda que a mediodía co sol non se estaba mal de todo. Pero botábamnos algo en falta as nubes e a chuva.

O anticiclón abandonou o continente europeo, desde onde bloqueaba a entrada das masas húmidas do océano, e situouse sobre o Atlántico, desde onde nos envía nubes e precipitacións. Bo exemplo é o mapa isobárico do luns, día 21: Con 1036 mb no seu centro e 1032 sobre nós, o potente anticiclón envíanos ao través do Atlántico (frecha vermella) masas húmidas oceánicas, pero desvía cara o norte as borrascas máis fortes.



Situación do día 21 de febreiro

Gráfico 1

Durante as dúas primeiras semanas de febreiro, co anticiclón no continente, desde donde bloqueaba a entrada de borrascas e masas húmidas atlánticas; tivemos días, xa, con máis de 8 horas de sol, os días 7, 8 e 9, nos que nos aproximamos aos 20° de máxima, pero nos que arrefriaba ben pola noite. Por exemplo, o día 8 tivemos 19,8° de máxima en Cespón e só 2° de mínima aquí, no cole.

Son estas situacións de moi pouco vento, só 13 km/h en Cespón o día 8, que fai moi confortables as horas centrais do día, pero que ante a falta de nubes pola noite deixa escapar moito do calor acumulado durante o día.

A partir do día 10 a situación mudou, coa entrada de masas atlánticas húmidas grazas á retirada aos Azores do anticiclón, e o domingo 13 pola mañá arreou e ventou como xa non recordábamnos, con 38 litros ese día en Cespón e 26 no cole, e unha racha máxima do vento de 60,5 km/h.

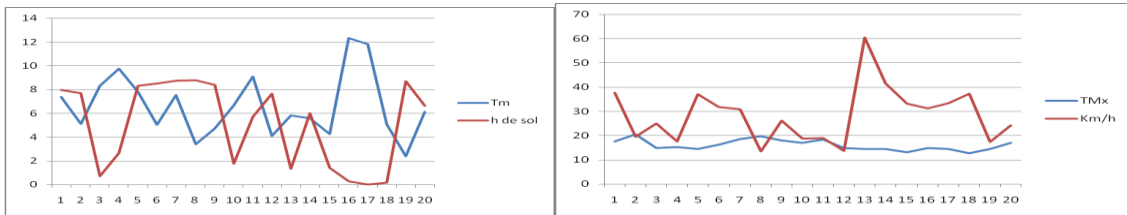


Gráfico 2

Gráfico 3

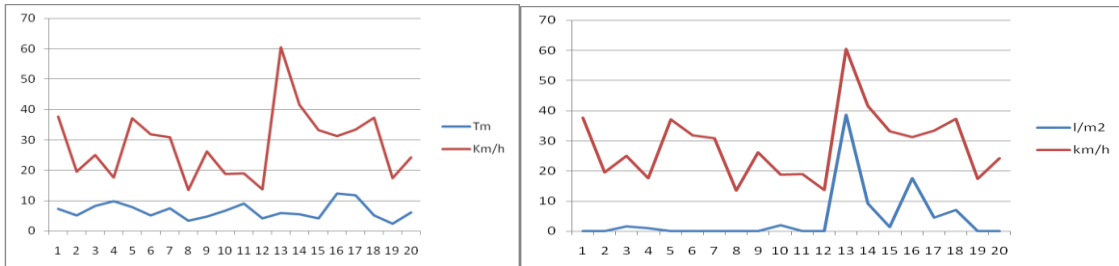


Gráfico 4

Gráfico 5

Nos gráficos 1 ao 5, podemos ver as correlacións directas e inversas existentes entre os diversos parámetros meteorolóxicos manifestados no que vai de mes. Así, no gráfico 1 apréciase como a correlación entre horas de sol e temperaturas máximas é directa, é dicir, segundo aumenta o primeiro dos parámetros tamén o fai o segundo, e viceversa. En cambio, no caso das temperaturas mínimas ocorre o contrario (gráfico 2), de xeito que con máis horas de sol as temperaturas nocturnas van baixar, porque a falta de cuberta nubosa provoca a ausencia do efecto invernadoiro natural que as nubes supoñen, fenómeno este consistente nun efecto tapadeira do calor acumulado durante o día; esta enerxía calorífica, sen esa tapadeira, escapa ao espazo e a noite arrefrúa máis.

Nos gráficos 3 e 4 ponse en relación o vento coas temperaturas. A maior forza do primeiro, as máximas baixan, mentres que as mínimas son en xeral máis altas que nesas situacións de calma atmosférica, sen nubes, que deixan escapar máis o calor acumulado polo día. No gráfico 5 a lóxica correlación directa entre vento e precipitación.

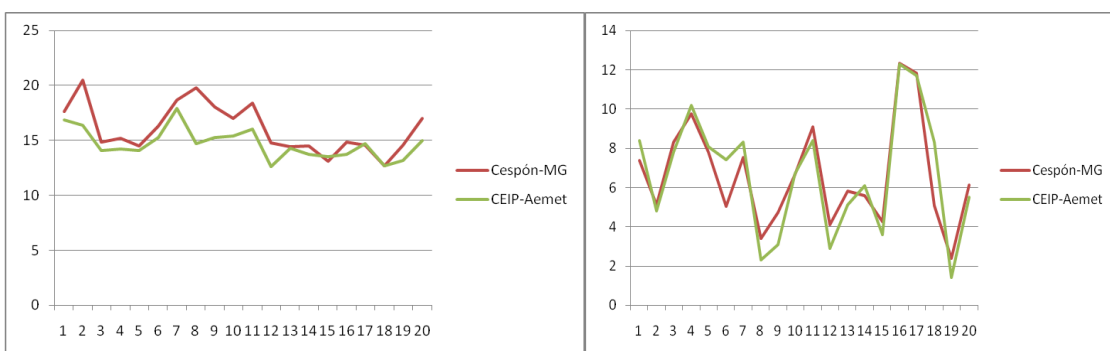


Gráfico 6

Gráfico 7

Finalmente, nos gráficos 6 e 7 establecemos unha comparación térmica entre as estacións de Cespón e do colexio. Se no caso das mínimas (gráfico 7) parecen bastante igualadas, aínda que os rexistros absolutos corresponden ao colexio, é no caso das máximas (gráfico 6), onde máis claramente se aprecia o carácter máis fresco da estación do CEIP Santa Baia, correspondente á AEMET.

Como prognóstico final, dicir que a pesar dese borrascón do día 13, non vos enganades, porque despois as chuvias non foron moi abundantes a pesar de tanta nube. En concreto, na estación de Cespón acumuláronse nestes 20 días de febreiro analizados, 83,3 litros, e 66 no colexio, o que seguindo coa comparación entre estacións permite describir a área de Cespón como máis chuviosa que a de Boiro. Como xa se dixo, a escaseza de chuvias debeuse a que aínda que o anticiclón desde a súa posición atlántica deixa pasar as nubes oceánicas, está moi potente e segue desviando as borrascas fortes máis ao norte. Incluso, e aínda que o mapa inferior, correspondente a onte xoves 24, mostra unha situación oceánica do noroeste que meteu humidade do mar, e por iso as nubes altas que tivemos; o certo é que cara esta fin de semana do 25 ao 27 de febreiro, a evolución dos mapas de isóbaras de Meteogalicia mostran que o anticiclón retorna cara o continente hoxe venres 25 co que a protección contra as borrascas aumenta de novo, e déixanos un venres propicio para o desfile de disfraces no cole, e unha fin de semana para o paseo. Pero para os días do Entroido esa mesma evolución mostra unha nova recuperación da influencia marítima, e con elo, a entrada de nubes, que cremos non serán grave ameaza, xa que o anticiclón seguirá presente.

En definitiva que:

Este inverno máis seco que mollado parece,
e aínda que moita nube estes días aparece,
non te fíes porque o anticiclón se fotalece.

Entre nubes e claros habémosvos andar,
que bastante sol para o paseo habemos dar,
non a chuvia en boa cantidade hanos tratar.
Quizás á verde primavera haberá que esperar
para que o tempo de inverno se faga notar
e de auga os nosos ríos se volvan fartar.

Xa se verá e..., **Dígocho Eu!**

Situación anticiclónica de noroeste do xoves 24 de febreiro

